

rapport
annuel
2013-2014

L'UNIVERSITÉ À VOTRE PORTÉE



Pôle universitaire
Paul Gérin-Lajoie



TABLE DES MATIÈRES

Mot du directeur	4
Mission, vision, valeurs	6
Équipe et comité exécutif	7
Conseil d'administration	8
Membres et partenaires Implication dans le milieu et représentation	9
Statistiques	10
Bilan des formations	12
Nouvelles	14



MOT DU DIRECTEUR

L'année 2013-2014 a été une année charnière pour le Pôle universitaire Paul Gérin-Lajoie (PUPGL) dont le principal défi consistait à assurer une permanence et une pérennité de l'offre de formation universitaire dans la région des Basses-Laurentides, et ce, malgré une diminution de 35 % de son budget de fonctionnement. Diminution des heures de travail pour certains, mise à pied pour d'autres, contrôle serré des dépenses et négociations des redevances auprès des partenaires universitaires ont permis malgré tout, la poursuite de la croissance des activités du Pôle et l'annonce d'un budget équilibré. Un gros merci au personnel du Pôle pour leur effort et leur compréhension.

L'objectif du Pôle universitaire a toujours été d'assurer l'adéquation entre l'offre de formation et les besoins régionaux. C'est avec ce canevas de fond que le PUPGL a procédé à une intense négociation avec l'Université du Québec en Outaouais (UQO) afin de ratifier une entente permettant l'intégration du PUPGL à l'UQO. Au terme de l'entente, au plus tard en juin 2015, l'UQO établira sa permanence avec une offre de formations initialement dédiée au perfectionnement ainsi qu'avec des programmes de 1^{er} et 2^e cycle. Je tiens à souligner certains éléments de l'entente qui démontre la ferme volonté de l'UQO de poursuivre et répondre aux besoins régionaux :

- Poursuite des ententes avec nos universités partenaires afin de maintenir les services étudiants pour les prochaines années.
- Création d'un comité consultatif dont le mandat consistera à agir à titre de rôle-conseil auprès des instances de l'UQO pour les besoins de formation et de recherche.
- Embauche du personnel du PUPGL à l'UQO afin de maintenir l'expertise et la connaissance du milieu.

Cette entente historique pour le Pôle universitaire permet de mettre fin aux soucis récurrents de

financement qui perdurait depuis plusieurs années, mais surtout de maintenir le concept original et innovateur pour nos clients du choix de l'Université, du choix des programmes, de la proximité des formations et de la flexibilité des horaires.

Tout en ayant passé une bonne partie de l'année à générer des activités avec l'UQO pour évaluer les actions concrètes à une intégration, le PUPGL a offert en 2014-2015 la plus grande offre de formation créditée et non créditée de son histoire. Quatre nouvelles cohortes de l'Université Laval ont démarré en 2013-2014 confirmant ainsi la pertinence et l'adéquation des cours entre l'offre et la demande. L'École de technologie supérieure (ÉTS) a poursuivi son succès au Pôle en offrant des formations de perfectionnement grand public répondant aux différents besoins des cadres et des professionnels de la région. Le Pôle a également conclu une entente avec le ministère des Finances et de l'Économie pour la mise en œuvre des « mardis des meilleures pratiques d'affaires (MPA) ».

Le PUPGL a signé une entente avec l'Université du Québec à Rimouski (UQAR) pour combler un besoin de la région pour la formation des enseignants du niveau primaire et secondaire en anglais langue seconde.

L'année 2013-2014 se termine également avec une entente avec l'École Nationale en Administration Publique (ÉNAP) pour un programme de deuxième cycle en administration publique.

Pour l'année de transition, le Pôle universitaire tient à remercier plus particulièrement :

- Emploi-Québec pour les subventions des formations de perfectionnement qui permettent aux entreprises de la région de rehausser le niveau des emplois dans la région.
- Ses partenaires universitaires.
- Les Caisses Desjardins Laurentides-Sud pour sa deuxième année de subvention au montant de 25 000 \$.
- Les villes de Sainte-Thérèse et de Saint-Eustache pour leurs supports financiers.
- Le recteur de l'UQO, monsieur Jean Vaillancourt pour sa grande collaboration au projet d'intégration et de la mise en disponibilité de son équipe.
- Les membres du CA et CE du Pôle universitaire.
- Ainsi que les membres cotisants au Pôle.

Je souhaite donc le meilleur des succès à l'UQO dans les Basses-Laurentides, et ce, aux bénéficiaires du rehaussement des compétences de niveau universitaire de la communauté et des indéniables retombées économiques pour notre région.

Michel Charette, directeur

MISSION, VISION, VALEURS

MISSION

Favoriser l'accessibilité et le développement de la formation universitaire dans une perspective de développement régional et de rayonnement national et international.

VISION

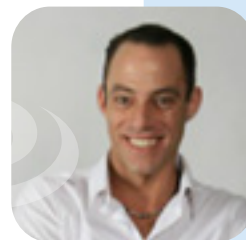
Le Pôle universitaire Paul Gérin-Lajoie vise à être connu et reconnu comme l'agent de valorisation de la formation universitaire de la région par une configuration de services originale favorisant l'épanouissement et l'engagement des citoyens et des citoyennes.

VALEURS

L'éducation.
« Pour et avec les citoyens ».
Passion, audace, créativité et efficacité.



De gauche à droite : Alina Balan, Leyla Abbas, Marie-Josée St-Martin, Michel Charette, Cécile Grenouillat.



Paul Boudreau

ÉQUIPE, COMITÉ EXÉCUTIF

ÉQUIPE

Michel Charette, directeur général
Marie-Josée St-Martin, conseillère en développement
Paul Boudreau, préposé à la surveillance et à l'entretien
Cécile Grenouillat, adjointe administrative et coordonnatrice à la logistique
Alina Balan, chargée de projet de recherche et conseillère en orientation
Leyla Abbas, commis au service à la clientèle

COMITÉ EXÉCUTIF

Jean-Marc Fauteux, directeur général CLD Deux-Montagnes (président)
Charles Le Borgne, directeur général, SODET (secrétaire-trésorier)
Line Boucher, directrice du soutien aux études, campus Saint-Jérôme, UQO (vice-présidente)

CONSEIL D'ADMINISTRATION

ENTREPRISES, OBNL ET INSTITUTIONS

Sylvie Surprenant, mairesse, Ville de Sainte-Thérèse *

Jean-Guy Valiquette, directeur général adjoint, PACCAR du Canada

Joé Bélanger, directeur général, Caisses Desjardins Thérèse-De Blainville

Annie Grand-Mourcel, directrice générale, PREL

Bastien Morin, directeur du module administratif et communautaire, Ville de Saint-Eustache *

MEMBRES À VOCATION ÉDUCATIONNELLE

Jean-François Lachance, directeur général, Commission scolaire de la Seigneurie-des-Mille-Îles

Line Boucher, directrice du soutien aux études campus Saint-Jérôme, Université du Québec en Outaouais

Alain Charbonneau, doyen de la formation continue, Université du Québec en Outaouais

Vincent Goulet, directeur général de la direction générale de la formation continue, Université Laval *

MEMBRES DES CLD

Jean-Marc Fauteux, directeur général, CLD Deux-Montagnes

Charles Le Borgne, directeur général, SODET (CLD)

FONDATION PAUL GÉRIN-LAJOIE

François Gérin-Lajoie, président, Fondation Paul Gérin-Lajoie

EMPLOI-QUÉBEC

Pierre Chénier, directeur, CLE Sainte-Thérèse et Mirabel *

DIRECTION GÉNÉRALE

Michel Charette, directeur général, Pôle universitaire Paul Gérin-Lajoie *

* Membres non-votants



MEMBRES ET PARTENAIRES

VILLES

Ville de Blainville
Ville de Boisbriand
Ville de Bois-des-Filion
Ville de Lorraine
Ville de Mirabel
Ville de Sainte-Anne-des-Plaines
Ville de Saint-Eustache
Ville de Sainte-Thérèse
Ville de Rosemère

Agence de la santé et des services sociaux des Laurentides
Caisses Desjardins Laurentides-Sud
Centre de santé et de services sociaux Thérèse-De Blainville (CSSS)
Centre de santé et de services sociaux du Lac-des-Deux-Montagnes (CSSS)
Centre d'intervention des Basses-Laurentides pour l'emploi (CIBLE)
Centre local de développement de Deux-Montagnes (CLD)
Chambre de commerce et d'industrie de la MRC de Deux-Montagnes
Chambre de commerce et d'industrie Thérèse-De Blainville
CIT Laurentides
Collège Lionel-Groulx
Commission scolaire de la Seigneurie-des-Mille-Îles (CSSMI)
Député de Blainville
Député de Groulx
EMD Construction
Les pâtisseries St-Hubert
Paccar du Canada Itée
Partenaires pour la réussite éducative dans les Laurentides (PREL)
Société de développement économique Thérèse-De Blainville (SODET)
Veolia Transport

IMPLICATION DANS LE MILIEU ET REPRÉSENTATION

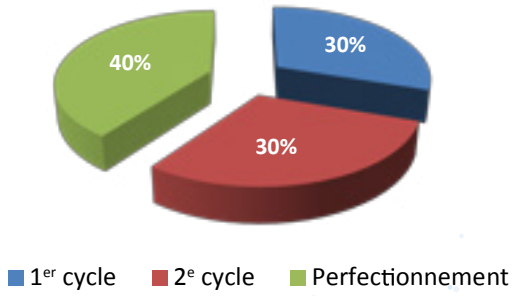
Table inter ordres des Laurentides
Conseil d'administration SODET
Conseil d'administration CLD Deux-Montagnes
Table emploi-immigration des Laurentides
Chambre de commerce et d'industrie Thérèse-De Blainville
Chambre de commerce de Mirabel
Chambre de commerce et d'industrie MRC de Deux-Montagnes
Employeur génération C4
SOFEDUC

STATISTIQUES

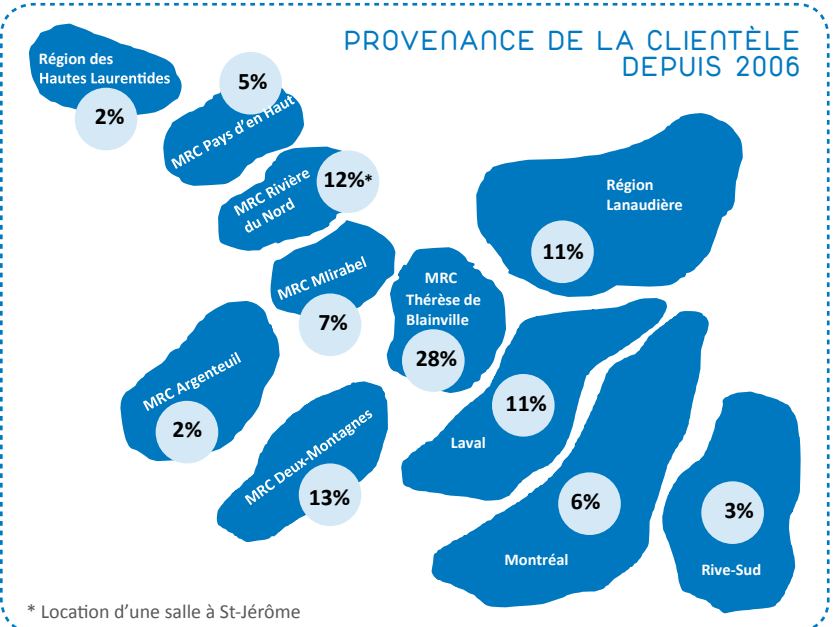


DEPUIS LES DÉBUTS EN 2006

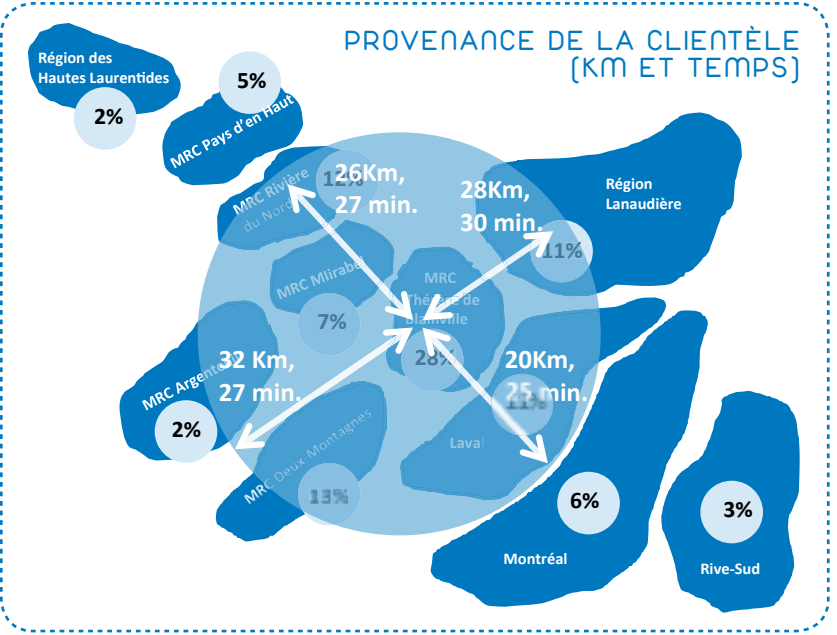
- 1901** étudiants
- 574** étudiants aux programmes de 1^{er} cycle
- 567** étudiants aux programmes de 2^e cycle
- 760** étudiants dans des formations de perfectionnement (UEC)



14 SÉANCES D'INFORMATION ONT ÉTÉ DONNÉES EN COLLABORATION AVEC L'UQO, L'UQAR ET L'UNIVERSITÉ LAVAL



* Location d'une salle à St-Jérôme



PLUS DE 80% DES CLIENTS SE SITUENT DANS UN RAYON DE MOINS DE 32 KM À UN MAXIMUM DE 30 MINUTES DU PÔLE UNIVERSITAIRE PAUL GÉRIN-LAJOIE.

PERFECTIONNEMENT 2013-2014

FORMATIONS RENDUES POSSIBLES GRÂCE À LA PARTICIPATION FINANCIÈRE D'EMPLOI-QUÉBEC LAURENTIDES

Optimisez la supervision au quotidien, Université Laval
Programme de développement du gestionnaire technique nouvellement promu, ÉTS
Les 7 étapes des activités de formation de votre organisation, UQO

FORMATION SUR LES MEILLEURES PRATIQUES D'AFFAIRES (MPA) RENDUE POSSIBLE GRÂCE À LA COLLABORATION DU MINISTÈRE FINANCES ET ÉCONOMIE, DIRECTION RÉGIONALE DES LAURENTIDES

La méthode d'organisation 5S

FORMATIONS GRAND PUBLIC

Les techniques de production LEAN, ÉTS
La maintenance LEAN (TPM), ÉTS
Négociateur 1 : art et technique, ÉTS
L'intelligence émotionnelle en gestion, ÉTS
Gestion du stress, du temps et des énergies, ÉTS
L'art de l'assertivité : communiquer avec impact et diplomatie, ÉTS
La gestion de projet : les bases en gestion des risques, ÉTS
Le leadership transversal sans autorité directe, ÉTS
La gestion de projet selon le PMBOK, ÉTS

BILAN DES FORMATIONS



FORMATIONS CRÉDITÉES 2013-2014

UNIVERSITÉ LAVAL

1^{er} CYCLE

Microprogramme de 1^{er} cycle en troubles envahissants du développement
Certificat en gestion des organisations
Certificat en gestion de projet
Certificat en gestion des ressources humaines
Certificat en leadership du changement

2^e CYCLE

Programmes de 2^e cycle en développement des organisations

NOUVELLES

VISITEZ NOTRE
SITE INTERNET
WWW.POLEUNIVERSITAIRE.CA

REPRÉSENTATION DU PÔLE UNIVERSITAIRE

Sainte-Thérèse, Novembre 2013 – C'est avec enthousiasme que le Pôle universitaire Paul Gérin-Lajoie a participé à nouveau, à la **Soirée carrières de la CSSMI**. Ce fut une belle occasion de rencontrer les parents et leurs enfants présents et d'échanger sur les différentes possibilités de carrières et des formations requises pour y accéder.

Sainte-Thérèse, Novembre 2013 – Le Pôle universitaire Paul Gérin-Lajoie était présent au **Salon Réussite Entreprise**, région des Basses-Laurentides organisé par les Chambres de commerce et d'industrie Thérèse-De Blainville, de la MRC de Deux-Montagnes, de Mirabel et d'Argenteuil. L'équipe du Pôle était au rendez-vous afin d'échanger et d'informer les entreprises et les travailleurs autonomes de la région sur les différentes formations universitaires offertes dans la région.

UN APPUI FINANCIER DES CAISSES DESJARDINS DES LAURENTIDES-SUD AUPRÈS DU PÔLE UNIVERSITAIRE PAUL GÉRIN-LAJOIE

Octobre 2012 – Les caisses Desjardins des Laurentides-Sud appuient financièrement, sur un horizon de trois ans, le Pôle universitaire Paul Gérin-Lajoie en versant à cet organisme une somme de 75 000 \$.



MINISTÈRE FINANCES ET ÉCONOMIE, DIRECTION RÉGIONALE DES LAURENTIDES

Sainte-Thérèse, Novembre 2013 – Le Pôle universitaire a conclu une entente avec le ministère Finances et Économie, Direction régionale des Laurentides afin d'offrir le programme MPA « les mardis des meilleures pratiques d'affaires ».

UNIVERSITÉ DU QUÉBEC EN OUTAOUAIS (UQO)

Sainte-Thérèse, Décembre 2013 – Suite à une année particulièrement active afin de mettre l'ensemble de ses efforts à la recherche de nouvelles sources de financement, le Pôle a signé en date du 5 décembre, un protocole d'entente permettant l'intégration du Pôle universitaire Paul Gérin-Lajoie à l'Université du Québec en Outaouais. Cette entente permettra d'assurer la pérennité des services de formation universitaire dans la région des Basses-Laurentides.

CÉRÉMONIE DE COLLATION DES GRADES DE L'UNIVERSITÉ LAVAL

Sainte-Thérèse, Octobre 2013 – Près d'une centaine de personnes étaient réunies à l'occasion de la cérémonie de reconnaissance de fin d'études au Pôle universitaire Paul Gérin-Lajoie. Diplômés, famille, amis, et partenaires du Pôle universitaire applaudissaient les finissants de l'Université Laval, venus recevoir leurs grades et diplômes. Les étudiants graduaient dans les programmes suivants : Microprogramme de 1^{er} cycle en intervention psychosociale, certificat en gestion des organisations, microprogramme de 2^e cycle en transport des personnes et maîtrise en développement des organisations.

UNIVERSITÉ DU QUÉBEC À RIMOUSKI (UQAR)

Sainte-Thérèse, Mai 2014 – Afin de répondre à un besoin des commissions scolaires de la région, le Pôle universitaire Paul Gérin-Lajoie a conclu une entente avec l'Université du Québec à Rimouski (UQAR) afin d'offrir à l'automne 2014, un programme court de premier cycle en enseignement de l'anglais langue seconde.

UNIVERSITÉ LAVAL

Sainte-Thérèse, Juin 2014 – L'Université Laval a renouvelé son entente de partenariat avec le Pôle universitaire poursuivant ainsi avec une offre de formation universitaire répondant aux besoins de la région.

ÉCOLE NATIONALE EN ADMINISTRATION PUBLIQUE (ENAP)

Sainte-Thérèse, Juin 2014 – Le Pôle universitaire a conclu une entente avec l'École Nationale en Administration Publique (ENAP) afin d'offrir dès l'hiver 2015 un programme de 2^e cycle en administration publique s'adressant aux professionnels en situation de gestion et aux gestionnaires de tous les secteurs des services publics.





Pôle universitaire
Paul Gérin-Lajoie

CAMPUS DE SAINTE-THÉRÈSE

120, boulevard du Séminaire
Sainte-Thérèse (Québec) J7E 1Z2

Téléphone : 450 420-3739

Télécopie : 450 420-3741

CAMPUS DE SAINT-EUSTACHE

1, place de la Gare, bureau 102
Saint-Eustache (Québec) J7R 0B4

www.poleuniversitaire.ca



www.facebook.com/Pole.universitaire.PGL



Imprimé sur du papier certifié FSC et composé à 50 % de fibres postconsommation.